



МУНИЦИПАЛЬНОЕ БЮДЖЕТНОЕ ДОШКОЛЬНОЕ ОБРАЗОВАТЕЛЬНОЕ
УЧРЕЖДЕНИЕ ГОРОДА КЕРЧИ РЕСПУБЛИКИ КРЫМ «ДЕТСКИЙ САД
КОМБИНИРОВАННОГО ВИДА № 2 «КАПЕЛЬКА»

Утверждаю
Заведующий МБДОУ № 2

Е.В.Щищевская

Аналитическая справка о результатах мониторинга
музыкального руководителя.

Дата проведения: сентябрь 2021- май 2022 г.

Частота проведения мониторинга: 2 раза в год(сентябрь, май).

Цель мониторинга: выявление динамики формирования у воспитанников интегративных качеств, которые они должны приобрести в результате освоения ООП ДО и АООП ДО МБДОУ г. Керчи РК «Детский сад комбинированного вида № 2 «Капелька» по разделу «Художественно – эстетическое развитие».

За отчетный период 2021-2022 учебный год осуществлялась работа следующих возрастных группах:

средняя группа «Калиточки»,
старшие группы «Островок», «Семицветики»,
старшая логопедическая группа «Смешарики»,
подготовительная групп «Солнышко»,
подготовительная логопедическая группа «Улыбка».

Лица, которые осуществляют мониторинг:

Ткачук Елена Петровна, музыкальный руководитель.

Сбор информации основан на использовании педагогической диагностики: систематические наблюдения, организация игровой деятельности, получение ответов на поставленные задачи через педагогические ситуации, анализ музыкальных способностей, двигательных навыков, певческих навыков. Форма организации мониторинга – диагностическая карта.

Диагностика проводится с целью выявления уровня знаний, практических умений и навыков.

Практические умения и навыки, которые оцениваются для детей 3-5 лет:

1. Узнает знакомые мелодии.
2. Различает звуки по высоте. (В пределах октавы).
3. Слушает музыкальное произведение до конца.
4. Замечает изменения тихо - громко.
5. Поет, не отставая и не опережая.
6. Кружится в парах.
7. Попеременно притопывает ногами.
8. Двигается под музыку с предметами.
9. Принимает участие в играх.
10. Хлопает в ладоши.
11. Принимает участие в дидактических играх.
12. Называет музыкальные инструменты.

Практические умения и навыки, которые оцениваются для детей 6-7 лет:

1. Эмоциональное восприятие.
2. Передавать в движении характер произведения.
3. Определять двух-трех частную форму музыки.
4. Придумывать сюжет к произведению.
5. Эмоциональное исполнение песни.
6. Проявляет желание солировать.
7. Узнает песню по фрагменту.
8. Чувствует смену частей музыки.
9. Выполняет танцевальные движения.
10. Проявляет творчество.
11. Инсценировка содержания песни.
12. Выполнение движения эмоционально.
13. Прохлопывание ритмических формул.
14. Придумывание ритмических формул.
15. Ритмично играет на музыкальных инструментах.

В работе с детьми использовались следующие технологии:

1. Здоровье - сберегающие технологии;
2. Технологии проектной деятельности;
3. Технология исследовательской деятельности;
4. Информационно-коммуникационные технологии;
5. Личностно-ориентированные технологии;
6. Игровые технологии.

В результате проведенного мониторинга выявлено, что воспитанники владеют певческими и двигательными навыками, умением музицировать на музыкальных инструментах, слушать, понимать и узнавать музыкальные произведения, могут самостоятельно применить усвоенные знания и способы деятельности для решения новых задач и проблем, поставленных как взрослым, так и им самим.

Мониторинговые показатели(младший дошкольный возраст):

Высокий уровень эффективности педагогических воздействий.

Внимательно и заинтересовано слушает музыкальное произведение, ярко, эмоционально откликается на произведение, замечает его настрой, следит за динамикой музыкального образа; самостоятельно рассуждает, отвечая на вопросы о содержании и средствах выразительности музыкального произведения, имеет осмысленные, эмоционально окрашенные суждения.

Средний уровень эффективности педагогических воздействий.

Слушает музыкальное произведение, но отвлекается; эмоционально откликается на произведение, эмоции неярко, малодифференцированные, с помощью взрослого замечает настрой произведения и кратко отражает в речи, отвечает на вопросы по содержанию простых музыкальных произведений.

Низкий уровень эффективности педагогических воздействий.

Невнимательно слушает музыку, эмоционально не откликается или реагирует ситуативно; не понимает характеристики музыкальных образов; с помощью взрослого отвечает на простые вопросы по содержанию музыкального произведения.

Низший уровень эффективности педагогических воздействий.

Не умеет слушать музыкальное произведение, не понимает характеристики музыкальных образов, не отвечает на вопросы по содержанию музыкального произведения, эмоционально не откликается.

Мониторинговые показатели(старший дошкольный возраст):

Высокий уровень эффективности педагогических воздействий.

Проявляет устойчивый интерес к музыкальным произведениям, понимает и развернуто объясняет смену настроения в музыкальном произведении, динамику музыкального образа и средства его воплощения; овладел навыками культуры слушания.

Средний уровень эффективности педагогических воздействий.

Проявляет интерес к музыкальным произведениям; с помощью взрослого объясняет смену настроения в музыкальном произведении. Динамику музыкального образа и некоторые средства его воплощения; овладел основными навыками культуры слушания.

Низкий уровень эффективности педагогических воздействий.

Не проявляет выраженного интереса к музыкальным произведениям; даже с помощью взрослого затрудняется в объяснении смены настроения в музыкальном произведении, динамики музыкального образа и средства его

воплощения, дает стереотипные, неинформативные или неправильные ответы, овладел отдельными навыками культуры слушания.

Низший уровень эффективности педагогических воздействий.

Не проявляет интереса к музыкальным произведениям; даже с помощью взрослого не может объяснить смену настроения в музыкальном произведении. Динамику музыкального образа и средства его воплощения, не овладел навыками культуры слушания.

Определение уровня музыкальных навыков на начало 2021г.

В процентном соотношении.

	Высокий уровень эффективности педагогических воздействий	Средний уровень эффективности педагогических воздействий	Низкий уровень эффективности педагогических воздействий
Средняя группа 26 детей	3 ребенка 12%	13 детей 50 %	10 детей 38%
Старшие группы 52 реб.	8 детей 15 %	24 ребенка 46 %	20 детей 39 %
Старшая логопедическая группа 13 детей	1 реб. 8%	7 детей 54%	5 детей 38%
Подготовительная группа 24 реб.	4 ребенка 16 %	18 детей 76 %	2 ребенка 8 %
Подготовительная логопедическая группа 13 детей	5 детей 38 %	7 детей 54 %	1 ребенок 8 %

Результаты усвоения программы.

Старший дошкольный возраст.

К концу года дети могут:

Внимательно слушать музыку, эмоционально и радостно откликаться на выраженные в ней чувства и настроения; называть любимое произведение, объяснить, почему оно нравится; узнавать знакомые произведения по вступлению, яркому фрагменту; определять жанр произведения; слышать в музыке изобразительные моменты, соответствующие названию пьесы, узнавать их характерные образы;

Спеть знакомые песни в сопровождении фортепиано и без него, правильно передавая мелодию; держать правильно положение корпуса и головы при

пения, правильно распределять дыхание во время пения; определять высокие и низкие звуки в пределах квинты, уметь петь под фонограмму, не форсировать звуки, петь с динамическими оттенками.

Выразительно и ритмично двигаться в соответствии с разнообразным характером музыки; исполнить парный танец; сочинить танец по данному плану; активно участвовать в выполнении творческих заданий; инсценировать пляску, игровые песни, придумывать варианты образных движений в играх и хороводах;

Прослушать и определить на слух, на каких инструментах играли в оркестре; исполнить сольно и в ансамбле несложные мелодии на детских музыкальных инструментах.

Средняя группа.

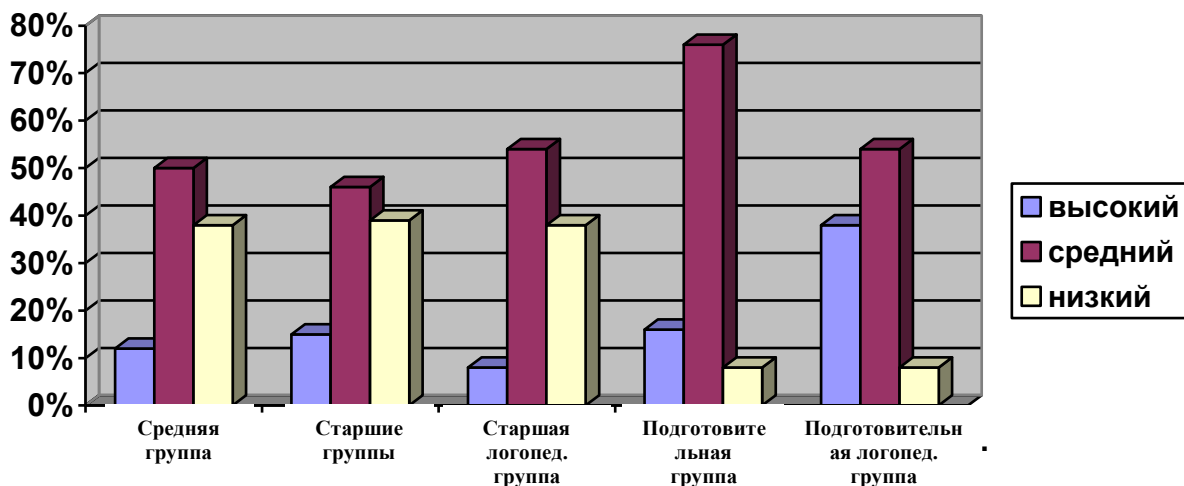
К концу года дети могут:

Различать жанры музыки: вальс, польку, марш;
 Определять характер музыки;
 узнавать инструменты в оркестре;
 чисто интонировать в пределах септимы;
 петь в хоре не выкрикивая, слушать соседа.

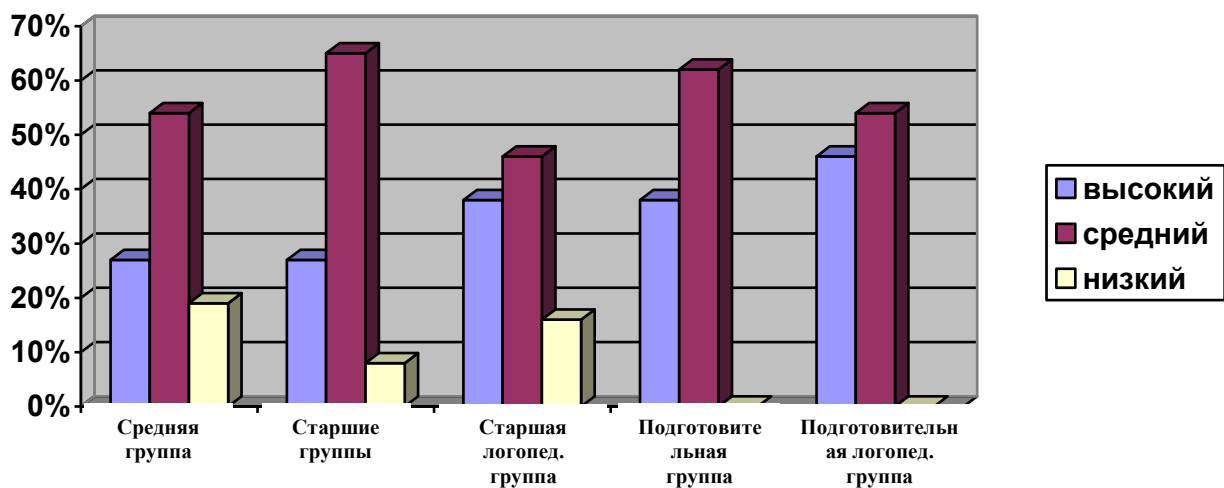
	Высокий уровень эффективности педагогических воздействий	Средний уровень эффективности педагогических воздействий	Низкий уровень эффективности педагогических воздействий
Средняя группа 26 детей	7 детей 27 %	14 детей 54 %	5 детей 19 %
Старшие группы 52 реб.	14 детей 27 %	34 ребенка 65%	8 дет 8 %
Старшая логопедическая группа 13 детей	5 детей 38 %	6 детей 46 %	2 реб. 16 %
Подготовительная группа 24 реб.	9 детей 38 %	15 детей 62%	0
Подготовительная логопедическая группа 13 детей	6 детей 46 %	7 детей 54 %	0

Сводная диаграмма за 2021-2022 уч.г.

СЕНТЯБРЬ 2021 г.



МАЙ 2022 г.



Средние показатели по всем возрастным группам:

ВЫСОКИЙ уровень эффективности педагогических воздействий	35 %
СРЕДНИЙ уровень эффективности педагогических воздействий	56 %
НИЗКИЙ уровень эффективности педагогических воздействий	9 %

Результаты уровня освоения разделов программы по ОО «Художественно-эстетическое развитие» по разделу Музыка демонстрируют стабильную динамику роста.

Это доказывает эффективность применения современных образовательных, информационных технологий и методик различной направленности музыкального воспитания и развития детей.