



МУНИЦИПАЛЬНОЕ БЮДЖЕТНОЕ ДОШКОЛЬНОЕ ОБРАЗОВАТЕЛЬНОЕ
УЧРЕЖДЕНИЕ ГОРОДА КЕРЧИ РЕСПУБЛИКИ КРЫМ «ДЕТСКИЙ САД
КОМБИНИРОВАННОГО ВИДА № 2 «КАПЕЛЬКА»



**Аналитическая справка о результатах мониторинга
музыкального руководителя.**

Дата проведения: сентябрь 2022- май 2023 г.

Частота проведения мониторинга: 2 раза в год(сентябрь, май).

Цель мониторинга: определение уровня развития музыкальных способностей детей, выявление динамики формирования у воспитанников интегративных качеств по разделу «Художественно – эстетическое развитие».

За отчетный период 2022-2023 учебный год осуществлялась работа в следующих возрастных группах:

2 младшая группа «Капитошки»,
2 младшая группа «Солнышко»,
старшая логопедическая группа «Улыбка»,
подготовительные группы «Островок», «Семицветики»,
подготовительная логопедическая группа «Смешарики».

Лица, которые осуществляют мониторинг:

Ткачук Елена Петровна, музыкальный руководитель.

Для решения воспитательно-образовательных задач по музыкальному развитию детей проводились следующие виды занятий:

1) Традиционные занятия, на которых решались задачи по всем видам музыкальной деятельности (восприятие музыки, пение, музыкально-ритмические движения, игра в шумовом оркестр, музыкальная игра). При организации занятий учитывались:

- возрастные особенности детей;
- основные задачи;
- физическая, умственная, эмоциональная нагрузки;
- характер предшествующей и последующей деятельности;
- условия.

2) Тематические занятия.

3) Комплексные занятия. Один раз в 3-4 месяца.

Темы комплексных занятий разнообразны: это и наблюдения в природе, изучение народных промыслов, обрядов (например «Творчество композиторов», «Рождественский сочельник», «Широкая масленица»).

Комплексные занятия увлекают детей, активизируют их деятельность, способствуют их интеллектуальному развитию. На занятиях и открытых просмотрах, праздниках возможности музыки использовались, как средство благоприятного воздействия на психическое здоровье ребенка.

В течение года были проведены следующие мероприятия:

- «День знаний» - сентябрь
- «День города Керчи»- сентябрь
- «Осенние праздники» - октябрь
- «День народного единства» - ноябрь
- «Новогодние праздники» - декабрь
- «Прощание с ёлкой. Колядки» - январь
- «День защитника отечества»-февраль
- «Международный женский день»- март
- «День воссоединения Крыма с Россией»- март
- «День рождения детского сада»- апрель
- «День Победы»- май
- «Выпускной праздник»- май
- «Международный день защиты детей»- июнь
- «День России»- июль

С помощью педагогов изготовлены костюмы и атрибуты для утренников и развлечений.

Сбор информации для проведения мониторинга основан на использовании педагогической диагностики: систематические наблюдения, организация игровой деятельности, получение ответов на поставленные задачи через педагогические ситуации, анализ музыкальных способностей, двигательных

навыков, певческих навыков. Форма организации мониторинга – диагностическая карта.

Диагностика проводится с целью выявления уровня знаний, практических умений и навыков.

Мониторинговые показатели(младший дошкольный возраст):

Высокий уровень эффективности педагогических воздействий.

Внимательно и заинтересовано слушает музыкальное произведение, ярко, эмоционально откликается на произведение, замечает его настрой, следит за динамикой музыкального образа; самостоятельно рассуждает, отвечая на вопросы о содержании и средствах выразительности музыкального произведения, имеет осмысленные, эмоционально окрашенные суждения.

Средний уровень эффективности педагогических воздействий.

Слушает музыкальное произведение, но отвлекается; эмоционально откликается на произведение, эмоции неяркие, малодифференцированные, с помощью взрослого замечает настрой произведения и кратко отражает в речи, отвечает на вопросы по содержанию простых музыкальных произведений.

Низкий уровень эффективности педагогических воздействий.

Невнимательно слушает музыку, эмоционально не откликается или реагирует ситуативно; не понимает характеристики музыкальных образов; с помощью взрослого отвечает на простые вопросы по содержанию музыкального произведения.

Низший уровень эффективности педагогических воздействий.

Не умеет слушать музыкальное произведение, не понимает характеристики музыкальных образов, не отвечает на вопросы по содержанию музыкального произведения, эмоционально не откликается.

Мониторинговые показатели(старший дошкольный возраст):

Высокий уровень эффективности педагогических воздействий.

Проявляет устойчивый интерес к музыкальным произведениям, понимает и развернуто объясняет смену настроения в музыкальном произведении, динамику музыкального образа и средства его воплощения; овладел навыками культуры слушания.

Средний уровень эффективности педагогических воздействий.

Проявляет интерес к музыкальным произведениям; с помощью взрослого объясняет смену настроения в музыкальном произведении. Динамику музыкального образа и некоторые средства его воплощения; овладел основными навыками культуры слушания.

Низкий уровень эффективности педагогических воздействий.

Не проявляет выраженного интереса к музыкальным произведениям; даже с помощью взрослого затрудняется в объяснении смены настроения в музыкальном произведении, динамики музыкального образа и средства его воплощения, дает стереотипные, неинформативные или неправильные ответы, овладел отдельными навыками культуры слушания.

Низший уровень эффективности педагогических воздействий.

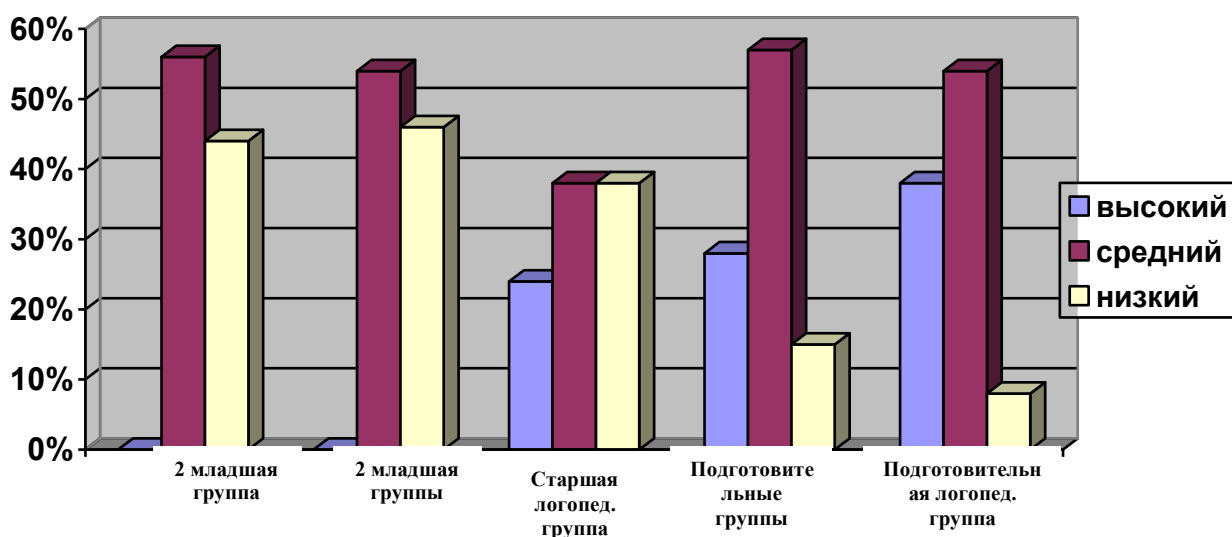
Не проявляет интереса к музыкальным произведениям; даже с помощью взрослого не может объяснить смену настроения в музыкальном произведении. Динамику музыкального образа и средства его воплощения, не овладел навыками культуры слушания.

Определение уровня музыкальных навыков на начало 2022 г.

Сводные сведения за 2022-2023 уч.г.

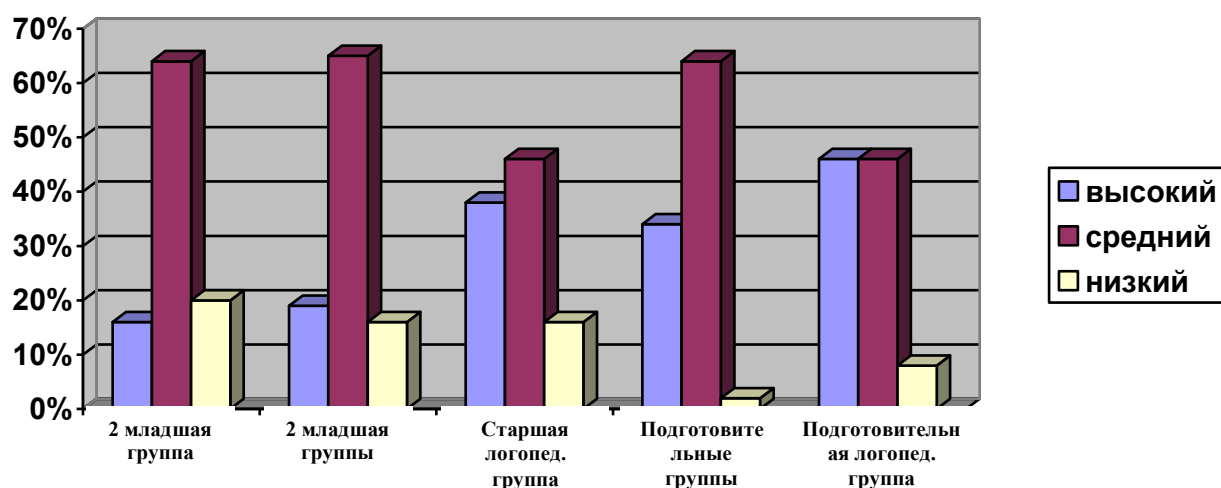
СЕНТЯБРЬ 2022 г.

	Высокий уровень эффективности педагогических воздействий	Средний уровень эффективности педагогических воздействий	Низкий уровень эффективности педагогических воздействий
2 младшая группа «Капитошки» 25 детей	0	14 детей 56 %	11 детей 44 %
2 младшая группа «Солнышко» 26 детей	0	14 детей 54 %	12 детей 46%
Старшая логопедическая группа «Улыбка» 13 детей	3 реб. 24%	5 детей 38%	5 детей 38%
Подготовительные группы «Островок», «Семицветики» 53 реб.	15 дет. 28%	30 детей 57 %	8 детей 15 %
Подготовительная логопедическая группа «Смешарики» 13 детей	5 детей 38 %	7 детей 54 %	1 ребенок 8 %



МАЙ 2023 г.

	Высокий уровень эффективности педагогических воздействий	Средний уровень эффективности педагогических воздействий	Низкий уровень эффективности педагогических воздействий
2 младшая группа «Капитошки» 25 детей	4 реб. 16%	16 детей 64 %	5 детей 20 %
2 младшая группа «Солнышко» 26 детей	5 дет. 19%	17 детей 65 %	4 реб. 16 %
Старшая логопедическая группа «Улыбка» 13 детей	5 детей 38%	6 детей 46%	2 реб. 16%
Подготовительные группы «Островок», «Семицветики» 53 реб.	18 дет. 34 %	34 реб. 64 %	1 ребенок 2 %
Подготовительная логопедическая группа «Смешарики» 13 детей	6 детей 46 %	6 детей 46 %	1 ребенок 8 %



Средние показатели по всем возрастным группам:

<p>ВЫСОКИЙ</p> <p>уровень эффективности педагогических воздействий</p>	31 %
<p>СРЕДНИЙ</p> <p>уровень эффективности педагогических воздействий</p>	57 %
<p>НИЗКИЙ</p> <p>уровень эффективности педагогических воздействий</p>	12 %

Сравнительный анализ данных мониторинга показал положительную динамику развития музыкальных качеств у детей по сравнению с началом учебного года. Воспитанники детского сада успешно освоили программу музыкального развития. Высокие результаты можно отметить в разделе «Пение». Большинство детей поёт звонко, выразительно, без напряжения, правильно, чисто интонируя мелодию. Могут петь в хоре и сольно, с аккомпанементом и без него. Дети старших групп имеют навык пения под фонограмму. Это было достигнуто благодаря постепенной и систематической

работе над певческими навыками. Для этой цели использовалось множество вокально-певческих упражнений, предусматривающих различные задания.

Относительно хорошие показатели усвоения программного материала отмечаются в разделе «Игра на детских инструментах». Дети любят этот вид музыкальной деятельности и с удовольствием играют на разных инструментах в свободное от занятий время.

Не слишком высокие результаты в разделе «Восприятие музыки». Хотя у детей повысилась эмоциональная отзывчивость на музыку, и появился более устойчивый интерес к ней, но внимательно слушать музыку до конца умеют не все. Дети определяют контрастные настроения в музыке, динамические и тембровые оттенки, различают жанры в музыке. Дети старших групп слышат в произведении развитие музыкального образа, но не умеют рассказывать о музыкальном произведении точно, подбирая соответствующие термины, неуверенно сравнивают с другими произведениями. Необходимо продолжить работу в этом направлении: на занятиях использовать игровые приемы, большого количества наглядного материала (иллюстрации, игрушки), словесного (беседы, образные рассказы), подробный анализ музыкальных произведений после прослушивания. А также проводить дополнительные мероприятия по слушанию музыки вне занятий.

Участие детей в концертах, на утренниках значительно улучшило их интерес в мире музыкально – театральной деятельности, дало опыт выступления перед публикой, умение овладевать своими эмоциями, а также дисциплинировало их поведение во время подготовки к ним. Вовлекая в образовательный процесс не только педагогов, но и добились положительных результатов не только в образовательном направлении, но и в эмоциональном, способствуя укреплению семейных взаимоотношений и дружеских отношений между коллегами. Воспитанники всех групп овладели необходимыми умениями и навыками в соответствии с возрастными особенностями. Это было достигнуто за счет правильно построенной, индивидуальной систематической работы с детьми по всем направлениям, создания условий и положительного психологического микроклимата во всех видах музыкальной деятельности. А так же тесного взаимодействия с воспитателями групп.