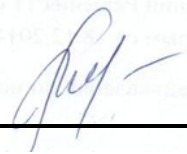
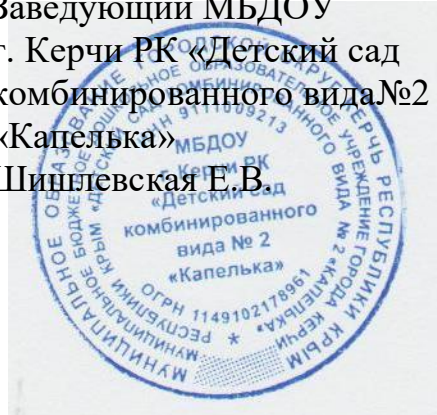


Муниципальное бюджетное дошкольное образовательное учреждение города  
Керчи Республики Крым «Детский сад комбинированного вида №2  
«Капелька»

Утверждаю



Заведующий МБДОУ  
г. Керчи РК «Детский сад  
комбинированного вида №2  
«Капелька»  
Шишлевская Е.В.



**Аналитическая справка  
по результатам педагогического мониторинга  
воспитанников старшей группы (5-6 лет)  
за 2019-2020 учебный год.**

**Дата проведения:** сентябрь 2019- май 2020г.

В группе 26 детей старшего возраста (5-6 лет). Из них 14 мальчиков и 12 девочек.

**Цель мониторинга:** определение уровня усвоения детьми старшей группы образовательной программы ДОУ;

**Объектом мониторинга** являются физические, интеллектуальные и личностные навыки и умения воспитанников.

**Предметом** мониторингового исследования являются навыки и умения детей.

**Субъект мониторинга**- дети старшего возраста.

**Частота проведения мониторинга:** 2 раза в год( сентябрь, май).  
**Лица, которые осуществляют мониторинг:** Чернявская Жанна Александровна, воспитатель.

**Характеристика группы :** В группе 26 детей старшего возраста (5-6 лет). Из них 14 мальчиков и 12 девочек.

Обследование проводилось по пяти образовательным областям:  
физическое развитие;  
познавательное развитие;  
речевое развитие;  
социально – коммуникативное развитие;  
художественно-эстетическое развитие.

Результаты диагностики усвоения детьми разделов программы определяются тремя уровнями:

- низкий (ребенок не справляется с заданием самостоятельно, даже с небольшой помощью воспитателя),
- средний (ребенок справляется с заданием с небольшой помощью воспитателя),
- высокий (ребенок самостоятельно справляется с предложенным заданием).

***Физическое развитие***

По итогам диагностики качества образования в области физическое развитие на **начало учебного года** выявлены следующие результаты:

Высокий уровень: 35%

Средний уровень: 65%

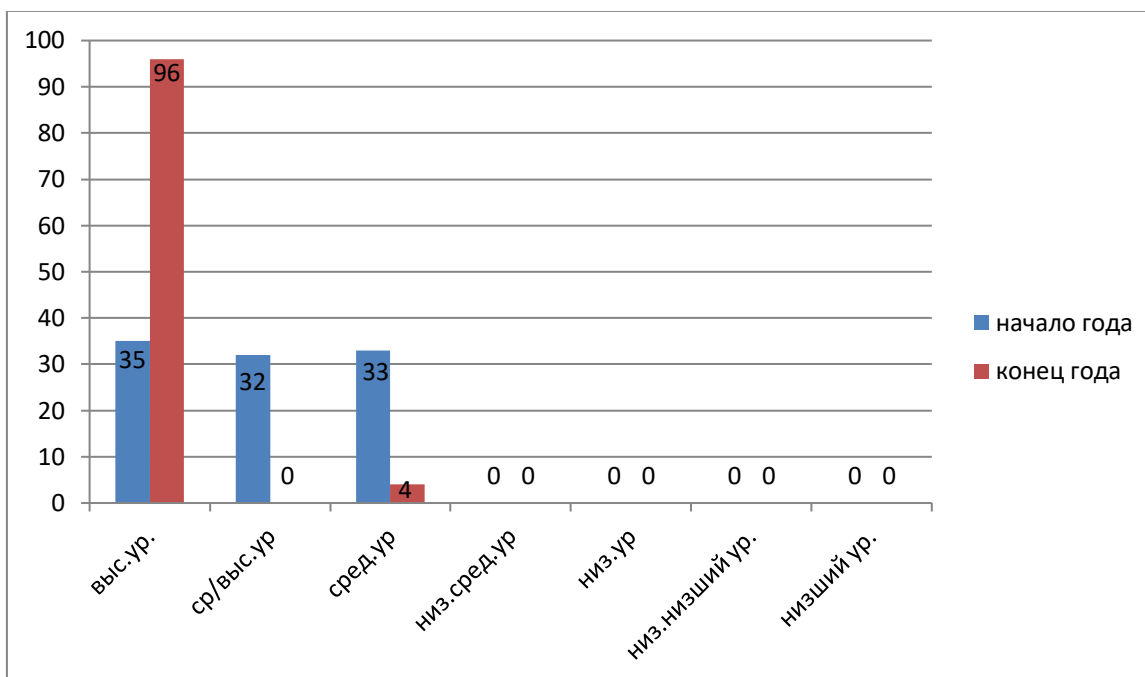
Низкий уровень: -

**На конец учебного года:**

Высокий уровень: 96%

Средний уровень: 4%

Низкий уровень: 0%



По результатам проведенной диагностики, к концу учебного года основные виды движений – ходьба, бег, равновесие, прыжки, упражнения с мячом и обручем, построение и перестроение, физические качества достаточно сформированы и развиты практически у всех детей группы. Знают о важных и вредных факторах для здоровья, о значении для здоровья утренней гимнастики, закаливания, режима дня. Соблюдают элементарные правила личной гигиены, самообслуживания, опрятности и умеют быстро одеваться и раздеваться, соблюдают порядок в шкафчиках.

Дети с ненормативным развитием составляют 4% не достаточно хорошо умеют метать предметы левой и правой рукой в вертикальную и горизонтальную цели, отбивать и ловить мяч, перестраиваться в колонну по трое, выполнять повороты в колонне.

*Рекомендации:* чаще проводить индивидуальную работу, продолжать создавать развивающую предметно – пространственную среду для оптимальной двигательной активности детей в ДОУ, уделять особое внимание закреплению основных видов движения, развитию основных физических качеств, созданию здоровьесберегающих факторов (утренняя гимнастика, бодрящая гимнастика, профилактика плоскостопия и нарушения осанки, закаливание). Повышать популярность принципов здорового образа жизни в семейном воспитании, проводить совместные спортивные детско-родительские мероприятия.

### ***Познавательное развитие***

По итогам проведения обследования в старшей группе общеразвивающей направленности детей 6-го года жизни в образовательной области «Познавательное развитие», выявлены следующие результаты:

#### **Начало года:**

Высокий уровень: 26%

Средний уровень: 72%

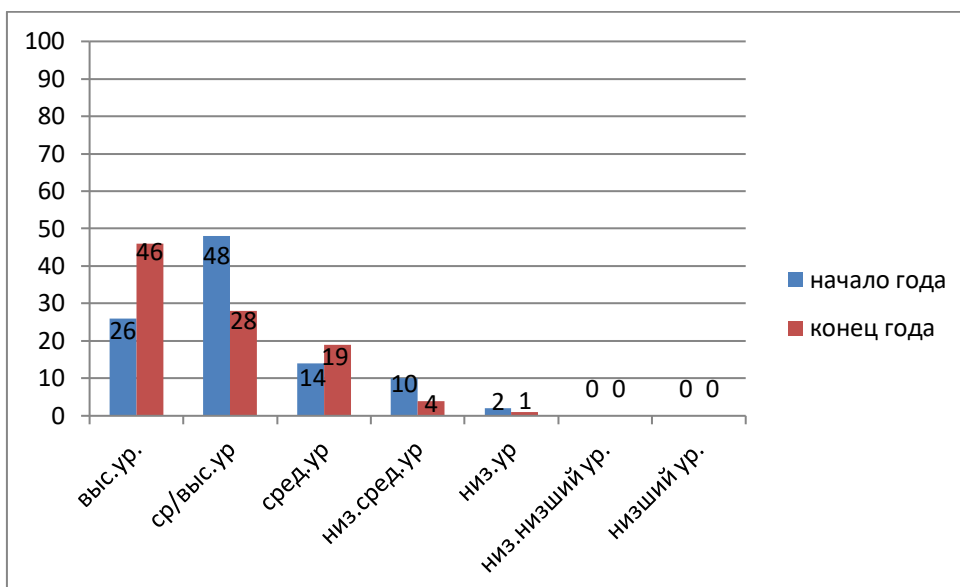
Низкий уровень: 2%

#### **Конец года:**

Высокий уровень: 46%

Средний уровень: 54%

Низкий уровень: 0%



По данным результатам можно сделать вывод, что за год дети усвоили программный материал и овладели необходимыми знаниями, умениями и навыками. Хорошо развиты элементарные математические представления и навыки конструирования.

Дети, имеющие высокий и средний уровень овладения знаниями и умениями по данной области знают основные признаки живых существ, устанавливают связи между состояниями живых существ и средой обитания. Знают о значении солнца, воздуха и воды для человека, животных и растений. Называют времена года, знают о том, что нужно беречь природу. Знают название родного поселка, название страны и столицы.

Различают круг, квадрат, треугольник, прямоугольник, овал; умеют сравнивать два предмета по высоте, ширине и длине. Умеют определять части суток и называть их в правильной последовательности.

*Рекомендации:* проводить индивидуальную работу, используя дидактические игры, продолжать создавать условия для экспериментально - исследовательской деятельности, которая способствует формированию у детей познавательного интереса, развивает наблюдательность, мыслительную деятельность. Продолжать пополнять развивающую среду, создавать различные коллекции материалов и альбомы с изображениями окружающего мира для свободного доступа, поддерживать детскую инициативу и творчество.

### ***Речевое развитие***

По результатам обследования детей старшей группы в образовательной области «Речевое развитие», можно увидеть следующие результаты:

#### **Начало года:**

Высокий уровень: 34%

Средний уровень: 51%

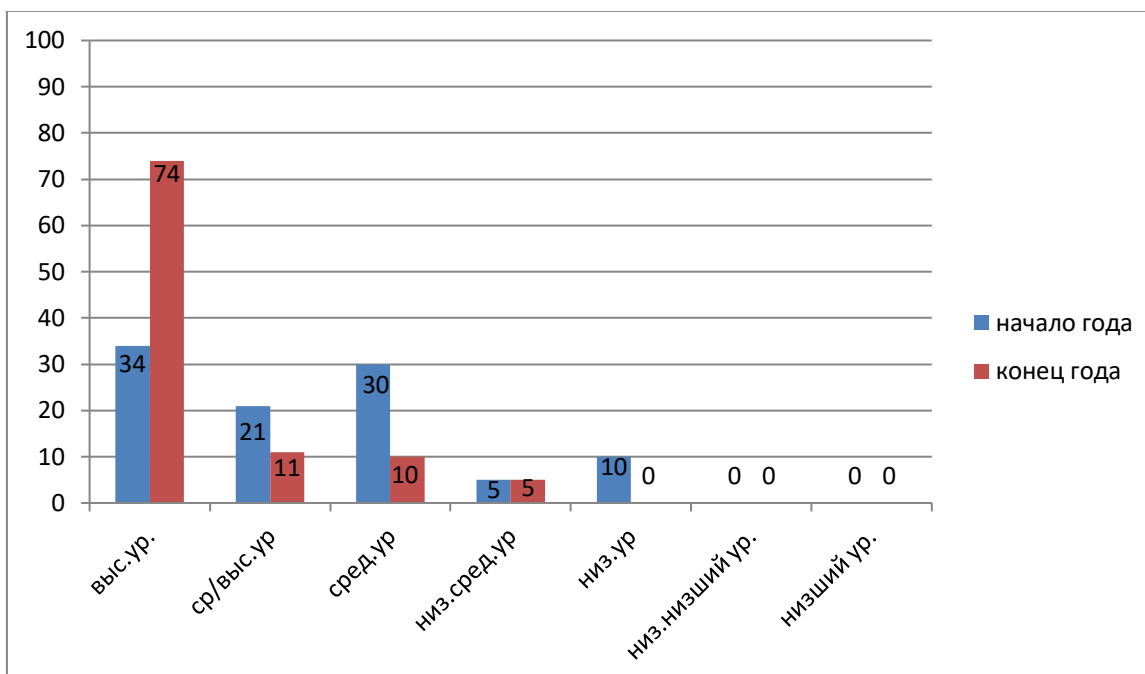
Низкий уровень: 15%

#### **Конец года:**

Высокий уровень: 74%

Средний уровень: 26%

Низкий уровень: 0%



По итогам сравнительного анализа показателей начала и конца учебного года, можно сделать следующие выводы. К концу учебного года, уровень знаний, умений и навыков детей старшей группы общеразвивающей направленности 6-го года жизни по разделу «Речевое развитие» достиг хороших результатов: научились пересказывать и драматизировать небольшие литературные произведения, составлять по плану и образцу рассказы о предметах, по сюжетной картинке, набору картин. Употребляют в речи антонимы и синонимы. Большая часть детей данной группы начали различать понятия – звук, слог, слово. Находят слова с заданным звуком, определяют место звука в слове.

Программный материал в данной образовательной области усвоен на среднем уровне.

*Рекомендации:* для дальнейшего роста показателей, планируется продолжать индивидуальные занятия с детьми по речевым заданиям, применять дидактические игры, продолжать читать литературные произведения, расширять знания о жанрах литературы, учить выразительно рассказывать стихи, составлять рассказы по сюжетным картинкам. Также необходимо создавать условия для самостоятельной речевой активности в течение дня; включать коммуникативные игры и упражнения при организации занятий, выполнять пальчиковую и артикуляционную гимнастики в режимных моментах, расширять кругозор детей. Проводить выставки продуктивных работ детского творчества на основе изученного программного материала. Обновлять детскую литературу в книжном уголке каждую неделю, опираясь на лексические темы и праздники календаря. Пополнять детскую библиотеку иллюстрациями к литературным произведениям для рассматривания детьми вне занятий.

### ***Социально – коммуникативное развитие***

По итогам проведения обследования в старшей группе общеразвивающей

Высокий уровень: 31%

Средний уровень: 69%

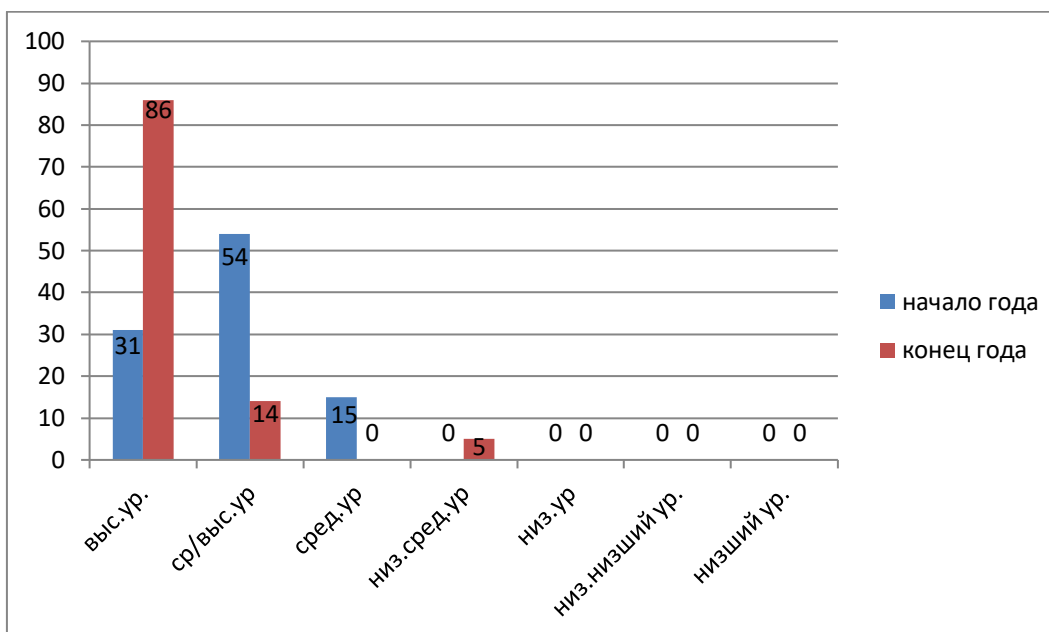
Низкий уровень: 0%

**Конец года:**

Высокий уровень: 86%

Средний уровень: 14%

Низкий уровень: 0%



По данным мониторинга видно, что программный материал образовательной области усвоен детьми на высоком уровне. Дошкольники старшей группы умеют оформлять игру, используя разнообразные материалы (атрибуты), являются инициаторами в игре, часто организуют игры самостоятельно без помощи воспитателя. Активно проявляют интерес к дежурству и убирают за собой игрушки. У детей данной группы к концу года сформировались навыки организованного поведения в детском саду, дома и на улице. Также воспитанники старшей группы имеют элементарные представления о том, что такое хорошо, а что плохо, основы безопасного поведения в быту и в природе.

*Рекомендации:* на основании выше изложенного необходимо продолжать работу развивающих проблемно-практических и проблемноигровых ситуаций, связанных с решением социально и нравственно значимых вопросов. Необходимо продолжать уделять внимание формированию культуры общения со взрослыми и сверстниками, учить общаться бесконфликтно. Продолжать учить формировать эмоциональную отзывчивость, учить детей понимать себя, определять и называть свое эмоциональное состояние, реагировать на эмоции близких людей и сверстников. Необходимо учить детей соблюдать элементарные нормы и правила поведения при взаимодействии со взрослыми и сверстниками, прививать правила элементарной вежливости. Необходимо продолжать работу по формированию представлений о государстве и мире, о себе и своей семье, о природе родного края. Необходимо уделять внимание обогащению сюжетно – ролевых игр, закреплению вести диалоги, принимать игровые задачи.

*Художественно – эстетическое развитие*

следующие результаты:

**Начало года:**

Высокий уровень: 43%

Средний уровень: 57%

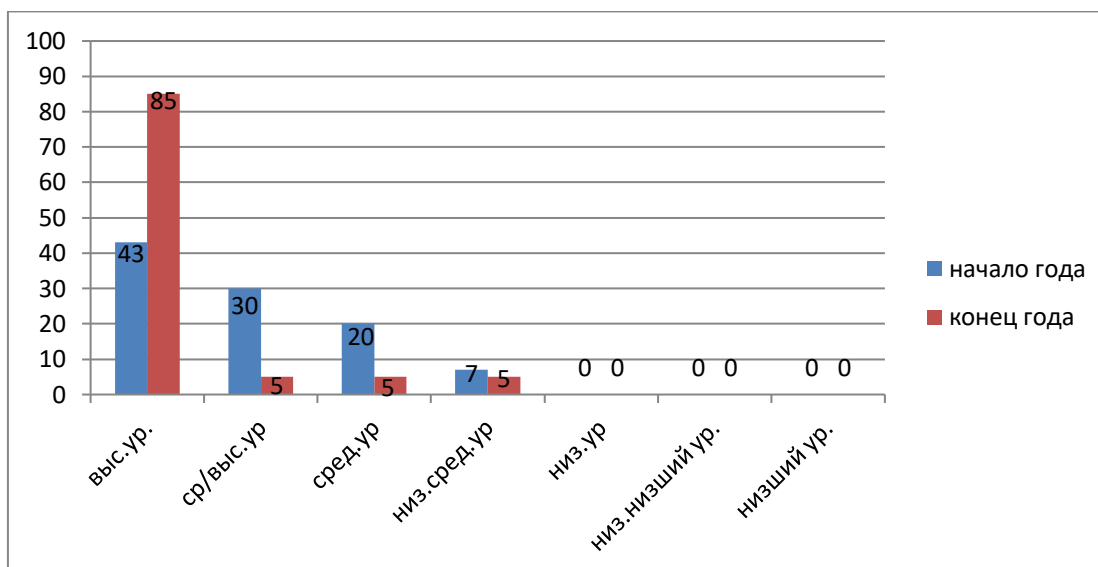
Низкий уровень: 0%

**Конец года:**

Высокий уровень: 85%

Средний уровень: 15%

Низкий уровень: 0%



Программный материал в данной области усвоен детьми на высоком уровне. Дети к концу года могут в правильной последовательности выполнять работу, создавать несложные сюжетные композиции изображения по мотивам народных игрушек. Практически все воспитанники могут передавать общие признаки и характерные детали образа, располагать лист в заданном формате и правильно располагать изображение на листе, могут назвать основные виды декоративно - прикладного творчества. У всех воспитанников данной группы достаточно развит навык лепки объемного образа и все дети до конца и аккуратно выполняют плоскую лепку. Дошкольники старшей группы также умеют правильно держать ножницы и правильно вырезать из бумаги, убирать свое рабочее место. *Рекомендации:* продолжать совершенствовать технику рисования, лепки, аппликации, развивать творческие способности воспитанников. В течение дня предлагать дидактические игры, альбомы для раскрашивания, проводить упражнения на развитие мелкой моторики и пальчиковую гимнастику. В уголках для творчества предоставить возможность для самостоятельной творческой активности детей. Иметь необходимое оборудование для работы с пластилином, природным материалом, бумагой, красками, следить за их обновлением. Принимать участие в конкурсах и выставках. Продолжать взаимодействие с семьей и организовывать конкурсы совместного детско родительского творчества.

**Выводы:**

Итоговые результаты мониторинга свидетельствуют о достаточном уровне освоения образовательной программы.

Полученные результаты говорят о стабильности в усвоении программы ДОУ детьми по всем разделам

Направления развития	Уровни усвоения	ИТОГ 2019/2020уч.год	
		нг	кг
Физическое развитие	высокий средний низкий	35% 65% -	96% 4% -
Речевое развитие	высокий средний низкий	34% 51% 15%	74% 26% -
Познавательное развитие	высокий средний низкий	26% 72% 2%	46% 54% -
Художественно – эстетическое развитие	высокий средний низкий	43% 57% -	85% 15% -
Социально – коммуникативное развитие	высокий средний низкий	31% 69% -	86% 14% -

Из результатов мониторинга определяются следующие направления работы, требующие углубленной работы на следующий учебный год:

- физическое развитие,
- речевое развитие,
- познавательное развитие

**Факторы, положительно повлиявшие на результаты педагогической диагностики:**

Результаты получены за счет достаточно сформированных предпосылок к учебной деятельности: умение ребенка работать в соответствии с инструкцией, самостоятельно действовать по образцу и осуществлять контроль, вовремя остановиться при выполнении того или иного задания и переключиться на выполнение другого.

Очевиден положительный результат проделанной работы: низкий уровень усвоения программы детьми отсутствует, различия в высоком, среднем и низком уровне не значительны, знания детей прочные, они способны применять их в повседневной деятельности.

**Планируемая работа по совершенствованию и корректированию образовательной работы с детьми на следующий учебный год:**

1. Продолжать работу, направленную на улучшение посещаемости детей (укрепление здоровья детей, закаливающие мероприятия и т.д.).
2. Продолжать работу по индивидуальным образовательным маршрутам воспитанников с признаками одаренности и детьми, имеющими затруднения.
3. Самообразование педагогов.
4. Работа по взаимодействию педагогов ДОО с семьями воспитанников.



5. Продолжать работу по освоению и реализации современных педагогических технологий, направленных на развитие детей